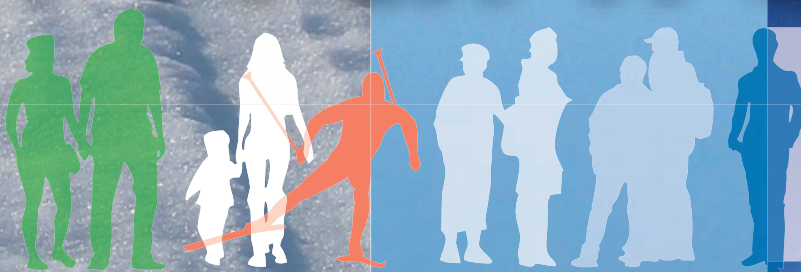


# Pontarlier



*surprenante rencontre*





**Sommaire**

Note de Xavier Marmier .....	3
Au cœur de la capitale du Haut-Doubs .....	4
Richesses d'un passé mouvementé.....	6
Le dynamisme économique : une tradition.....	8
Patrimoine et culture.....	10
Nature, sports et loisirs .....	12
La Franche-Comté .....	14
Venir à Pontarlier .....	15



# surprenante rencontre

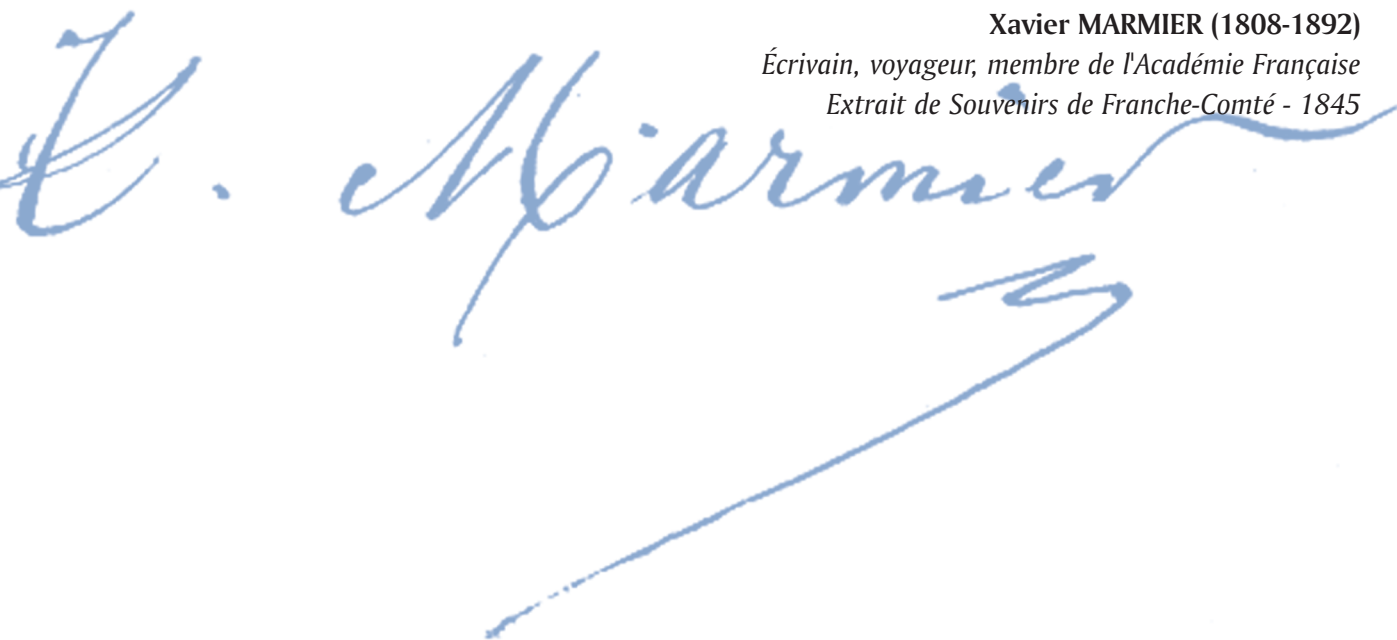
Quand on va de Besançon en Suisse, par la route de Lausanne, après avoir gravi les hautes et froides sommités de Lavrine [...] s'étend, à droite et à gauche, l'une des plus anciennes villes de la Comté, l'une des plus remarquables par l'histoire de ses institutions, la jolie ville de Pontarlier.

La hauteur de Pontarlier à 828 mètres au-dessus du niveau de la mer et le voisinage des montagnes donnent à cette ville, selon les diverses saisons de l'année, une variété de couleurs, de mouvements, qu'on ne trouve point dans d'autres situations...

Pontarlier est aujourd'hui le chef-lieu d'un arrondissement dont le territoire s'étend des frontières de la Suisse jusqu'aux berceaux de fleurs des fécondes vallées de Mouthier et qui, offre aux voyageurs les beautés pittoresques les plus grandioses, les scènes les plus riantes et l'attrayant aspect d'une population laborieuse, industrielle, à l'âme fière, au cœur honnête [...]

Xavier MARMIER (1808-1892)

Écrivain, voyageur, membre de l'Académie Française  
Extrait de *Souvenirs de Franche-Comté* - 1845



# Au cœur de la capitale du Haut-Doubs

Appuyée d'un côté sur un massif montagneux et de l'autre ouverte sur la plaine de l'Arlier, pont sur le Doubs et ville frontalière, Pontarlier, capitale du Haut-Doubs, doit son existence et son développement à sa situation géographique, au débouché d'une cluse qui en a fait un passage obligatoire depuis la Préhistoire. Aujourd'hui, un réseau routier, ferroviaire, voire aérien, relie Pontarlier à Paris ainsi qu'aux grandes cités suisses.

Capitale du Haut-Doubs perchée à 837 mètres d'altitude, Pontarlier est intégrée dans la Communauté de Communes du Larmont, entité administrative regroupant dix communes environnantes. La ville continue aujourd'hui d'exercer un charme qui contribue à lui mériter le titre de ville de caractère. ●●●

**F**orte de ses quelque 20 000 habitants, Pontarlier est la deuxième plus haute ville de France après Briançon. L'arrondissement, dont elle est le cœur, s'étend sur plus de 5 000 hectares de forêts de sapins et d'épicéas. Il se divise en zones de hauts plateaux de 600 à 1 200 mètres d'altitude, embrassant une bande étroite de hautes montagnes, dont le Mont d'Or est le point culminant (1463 mètres).

Le relief, les forêts, les montagnes et le Doubs qui traverse la ville, ont inspiré les couleurs bleu, blanc et vert, couleurs du logo de la Ville de Pontarlier. Ville nature, propre, sportive et désignée comme l'un des 100 plus beaux détours de France, Pontarlier offre toutes les conditions d'une vie paisible.



© Ville de Pontarlier

Sa situation géographique fait d'elle une ville ouverte sur l'Europe et, en particulier, sur la Suisse, dont les frontières ne sont qu'à une dizaine de kilomètres. Centre administratif dans le Haut-Doubs, la ville est dotée d'une sous-préfecture et bénéficie notamment de la présence de l'ensemble des principaux acteurs sociaux et de la santé (centre hospitalier, clinique...)

Les établissements scolaires, autant dans les domaines public que privé, permettent aux étudiants de suivre leur scolarité de l'école maternelle jusqu'aux études supérieures (B.T.S). Chaque année, s'affirme un taux de réussite aux examens qui fait honneur à l'enseignement dispensé dans le Haut-Doubs, qu'il s'agisse des sections d'enseignement général, technique, tertiaire, industriel ou agricole.





© Nicolas MAGNIN



© Alain NICOLAS



© Chrystal MANNY



© Marine EHEC

En matière de transports, la ville est desservie par le réseau urbain Pontabus. Pontarlier jouit d'infrastructures intéressantes à proximité de l'autoroute A36 et à trois heures de Paris par le T.G.V.

Mais qui dit "ville de caractère" dit aussi hommes de caractère. Montalembert, député du Doubs au XIX<sup>e</sup> siècle qualifiait la région de "nature grandiose et pittoresque, à laquelle le cœur de l'homme semble emprunter quelque chose de sa force et de sa grandeur". De grands personnages sont à rattacher à l'histoire de Pontarlier, tels le Comte de Mirabeau, Philippe Grenier (homme politique et médecin des pauvres), Toussaint Louverture (grand dirigeant de la révolution haïtienne), ou encore Edgar Faure...

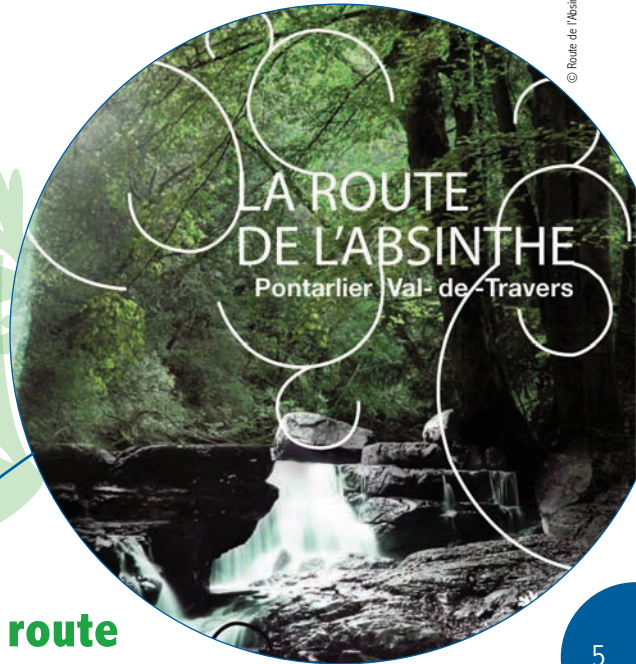
Depuis de nombreuses années, la ville ouvre ses portes sur l'union européenne. Des jumelages avec l'Allemagne (Villingen-Schwenningen) et avec le pays basque espagnol (Zarautz) se sont développés. De même, illustrant leurs liens transfrontaliers, une charte d'amitié entre la ville suisse d'Yverdon-les-bains et Pontarlier a été signée. Des rapprochements sont en cours avec la Commune Val-de-Travers.

Au-delà de son ouverture sur l'Europe, Pontarlier est une "ville internet", qui propose, grâce à son site [www.ville-pontarlier.fr](http://www.ville-pontarlier.fr) et son nouveau site mobile "Mobipont", un accès vers une information claire et dynamique. Les nouvelles technologies de l'information et de la communication (NTIC) s'épanouissent ici.

Leur tempérament, les hommes du Haut-Doubs, le revendiquent encore, à travers la terre de gastronomie et de traditions qui est la leur, où "bien vivre" rime avec "bon goût". La production du Comté, du Mont d'Or, de l'apéritif local anisé (*le Pont*) et des salaisons (produits labellisés) font partie des savoir-faire auxquels ils tiennent. Les produits du terroir donnent du caractère à ses tables et à ses restaurants.

Terre de traditions, la ville de Pontarlier est encore fortement marquée par l'influence agricole et paysanne ; de nombreuses fermes et anciennes fermes rappellent l'histoire de la cité.

"Ville-événement" Pontarlier organise de nombreuses manifestations tout au long de l'année (Carnaval, Fête de l'absinthe, Ville aux artistes, Artisans au grand cours, Championnat de France de Tarot...).



© Route de l'absinthe

zoom

## La route de l'absinthe

Porté par la Ville de Pontarlier et l'association Pays de l'Absinthe, cet itinéraire franco-suisse relie l'ensemble des sites agricoles, industriels, culturels, historiques et touristiques liés à l'absinthe. Parcours original et ludique, cette Route transporte les visiteurs au cœur du Pays de l'absinthe, de Pontarlier aux confins du Val-de-Travers.

### À découvrir de part et d'autre de la frontière :

- **Sites remarquables** : distilleries, champs de culture, séchoir à absinthe, sites de contrebande, collections « absinthe » des musées...
  - **Activités dérivées** : chocolats, pâtisseries, salaisons, restaurants et brasseries (apéritifs et menus absinthe), céramique, littérature...
  - **Manifestations** : Fête de l'absinthe à Pontarlier (juillet) et à Boveresse (juin), Les Absinthiades (octobre)...
- Afin d'accompagner les visiteurs, de nombreux outils ont été créés : un site internet [www.routedelabsinthe.com](http://www.routedelabsinthe.com) une carte dépliant, une brochure historique...



# Richesses d'un passé mouvementé

On ignore la date exacte de la fondation de Pontarlier, même si ses origines lointaines sont connues. En effet, des vestiges archéologiques ont permis d'apprendre que la plaine aux portes de la ville, la Chaux d'Arlier, était occupée dès 5 000 av. J.-C. et qu'à l'emplacement géographique de Pontarlier, il y avait une occupation gallo-romaine. ●●●

Le développement du commerce a joué un rôle majeur dans l'histoire de la ville. Située au débouché d'une cluse, Pontarlier est devenue un passage obligatoire depuis la Préhistoire et un lieu d'échanges depuis que les hommes s'y sont installés.

Pons Arlié au XI<sup>e</sup> siècle, puis Pontalie au XIV<sup>e</sup> siècle, la ville devient très tôt le passage obligé des échanges entre le nord et le sud de l'Europe (via le col de Jougne).

Par un déplacement vers l'est de l'axe de communication de la Méditerranée à la mer du Nord, sa route devient au XIII<sup>e</sup> siècle, l'axe principal du commerce européen, faisant d'elle un véritable centre commercial qui assure son développement économique et celui du Haut-Doubs.

C'est au XV<sup>e</sup> siècle que la ville s'entoure de remparts, dont il ne reste que peu de traces aujourd'hui. L'intérêt de ces remparts est essentiellement défensif, afin de se protéger des agressions extérieures devenues plus menaçantes. La Comté, désormais réunie à la Bourgogne, vit au rythme des conflits jusqu'en 1678, date de son annexion définitive. De son passé médiéval demeurent toutefois l'église Saint-Bénigne, une partie des fortifications ainsi que le

fort de Joux, situé plus en amont sur la commune de la Cluse-et-Mijoux, et dont le système défensif fut de nombreuses fois renforcé, notamment par Vauban et Joffre.



© Archives municipales

Au cours de son histoire, Pontarlier n'a pas échappé aux nombreux incendies, guerres, pillages, destructions, famines et épidémies qui ont profondément transformé l'aspect et la forme de la ville. Pontarlier a traversé beaucoup de périodes difficiles, dont elle s'est toujours relevée malgré l'acharnement du mauvais sort.

Pays à forte tradition catholique et très imprégné du milieu militaire, le Haut-Doubs a été très peu touché au XVIII<sup>e</sup> siècle par les luttes révolutionnaires, mais reste encore marqué par cette influence religieuse et militaire. La construction des casernes Marguet (1748-1764) et de la porte Saint-Pierre (1771) marque le passage à l'ère moderne, après l'annexion de 1678.





A partir de 1860, l'arrivée du chemin de fer assure la reprise de l'essor économique de la ville, gênée par son enclavement géographique. La révolution industrielle fait disparaître progressivement la métallurgie du fer, sur laquelle reposait l'économie locale. Les entreprises suisses viennent s'installer dans la commune.

C'est la période au cours de laquelle le nom de Pontarlier passe les frontières nationales grâce à deux grands noms de l'époque : l'absinthe, dont elle est le berceau et les usines automobiles ZEDEL, qui n'existent plus aujourd'hui.

## La porte Saint-Pierre

La porte Saint-Pierre est l'un des seuls témoignages des fortifications primitives qui ceinturaient la ville, avec remparts et fossés. Des murs de l'ancien rempart subsistent encore de chaque côté de la porte. Comme le montre une illustration extraite du plan du Père Bonjour (1664), l'ancienne porte du Boulevard constituait un ouvrage défensif. Reconstituée après l'incendie de 1736, elle est alors destinée à embellir l'entrée principale de la ville. Le projet de l'ingénieur militaire Jean-Claude Éléonor Le Michaud d'Arçon se limitait à la partie inférieure de l'actuelle porte Saint-Pierre. À la demande des Pontissaliens, il ajouta un campanile supportant une horloge et une cloche ainsi que les deux fontaines qui bordent les passages latéraux. La nouvelle porte ressemblait ainsi plus à un arc de triomphe classique. En 1895, il est décidé de reconstruire la partie supérieure qui menaçait de s'écrouler et de remplacer l'édicule en bois et zinc par une construction en pierre suivant les plans de l'architecte pontissalien Authier. Les travaux sont achevés en 1898. La porte fut baptisée "Porte Saint-Pierre" au XX<sup>e</sup> siècle. Inscrite à l'Inventaire Supplémentaire des Monuments Historiques en 1970, elle est aujourd'hui devenue emblématique de Pontarlier. Pour l'anecdote, relevons que la devise de la République est tronquée : le mot Fraternité manque à l'appel.



© Thierry FIGUIN



© Anne KOEBELE



Sigal, Paul, Pontarlier  
De nos jours

PONTARLIER — Faubourg Saint-Pierre (Février 1906)

© Archives municipales



© Coll. Musée municipal

## Philippe GRENIER

(Pontarlier, 14 août 1865, 25 mars 1944)

Philippe Grenier naît le 14 août 1865 à Pontarlier où il s'installe comme médecin en 1889. Il acquiert rapidement une réputation de médecin des pauvres. Suite à plusieurs voyages en Algérie et à l'étude du Coran, il se convertit à la religion musulmane en 1894, « par goût, par penchant, par croyance et nullement par fantaisie », comme il le déclare dans une conférence de presse du 30 décembre 1896. Conseiller municipal, il est élu député en 1896. Il ne siège qu'une quinzaine de mois, mais son sérieux fait rapidement taire les sarcasmes qui visaient ce personnage cultivant les paradoxes et les audaces, musulman au cœur du Haut-Doubs très catholique, et anti-alcoolique au pays de l'absinthe. Durant ce court mandat, il se fait remarquer par son intérêt pour les petites gens et pour les questions relatives à la Défense Nationale. Battu lors des élections législatives de 1898, il se représente sans succès en 1902. Il disparaît le 25 mars 1944 et c'est une foule nombreuse qui l'accompagne à sa dernière demeure. Il laisse le souvenir d'un homme bon, profondément croyant et d'un médecin parfaitement désintéressé.

De vieux Pontissaliens évoquent encore cet homme à la barbe blanche, vêtu de son burnous et de sa gandoura, qui faisait ses tournées à cheval. Son nom a été donné par la Ville de Pontarlier à la mosquée aménagée dans une aile des anciennes casernes Marguet. Une rue et un des collèges de la ville portent également son nom.

Textes "ZOOM" : Joël GUIRAUD



# Le dynamisme économique : une tradition

La situation géographique de Pontarlier fut par le passé un élément déterminant de son économie. Outre la fonction commerciale qu'elle joua au Moyen-âge et quelques siècles plus tard, ses principales activités tournaient essentiellement autour de l'agriculture, du bois et de la métallurgie du fer. Le dynamisme économique atteint son heure de gloire au moment de la fabrication de l'absinthe quand Pontarlier s'inscrit comme la capitale mondiale de la mystérieuse fée verte.

Pontarlier, troisième ville du département la plus industrialisée de France, demeure le pôle économique du Haut-Doubs dans une zone d'emploi où le taux de chômage reste très largement inférieur à la moyenne nationale et où le dynamisme démographique continue d'être positif.

La commune se distingue aussi et surtout par le nombre d'entreprises d'envergure nationale et internationale qu'elle regroupe sur son territoire, dont plusieurs emploient jusqu'à 400 salariés, dans des secteurs qui se caractérisent par une grande diversité :

- La mécanique et les industries de transformation des métaux (entreprises Schrader, Gurtner, Amyot...)
- L'agro-alimentaire, dont l'industrie laitière et les distilleries. La société Nestlé, dont le siège est à Vevey (Suisse), y conserve une place prépondérante : l'unité de fabrication pontissalienne, qui date de 1920, reste la plus ancienne du groupe en France.
- Le bâtiment et la construction (dont Armstrong World Industries)
- La filière bois
- La production d'équipements industriels



La révolution industrielle et l'installation d'un nombre important d'entreprises suisses lui ouvrent ensuite des voies nouvelles qui la conduisent à diversifier ses activités et multiplier ses savoir-faire.

A quelques kilomètres de la Suisse et à trois heures de Paris par le T.G.V, la commune de Pontarlier est ouverte sur l'Europe et continue d'offrir une implantation privilégiée au sein de sa zone industrielle, dont les 120 hectares

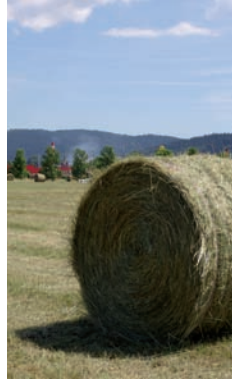




© Samuel MARECHAL



© Fabrice PIRROUX



© Ville de Pontarlier



© Alain NICOLAS

d'activités industrielles, commerciales et artisanales restent la vitrine de sa vitalité économique. Une vitalité qui s'est d'ailleurs concrétisée par la réalisation, dans le cadre de l'intercommunalité, de 9 zones d'activité et d'un hôtel d'entreprises « La Belle Vie » à Houtaud (C.C.L.).

Outre ses 400 commerces, ses 230 artisans et ses 150 P.M.I., Pontarlier vit aujourd'hui au rythme de nombreuses animations commerciales tout au long de l'année, dont certaines (telles que la foire de la Saint-Luc ou de la Saint-Jean) ont déjà fêté leurs 600 ans d'existence. La Haute-Foire fait également partie de ses animations commerciales. Marchés, foires, braderies et brocantes témoignent de ce dynamisme commercial auquel tiennent fortement les gens du Haut-Doubs ; un dynamisme à travers lequel continue de s'exprimer l'identité de toute une région.

Le marché à Pontarlier se déroule tous les jeudis et samedis matin de 7h à 13h30.



© Ville de Pontarlier



© Ville de Pontarlier

Zoom

## Le commerce

**Pontarlier dispose d'une activité et d'une diversité commerciale exceptionnelle avec plus de 400 enseignes. La zone des grands planchants et la zone du centre-ville sont à la hauteur commerciale d'une ville de 100 000 habitants alors que Pontarlier est une ville moyenne (20 000 habitants). Forte de cette dimension économique, elle rassemble 3 associations de commerçants :**

- l'association Commerce Pontarlier Centre (CPC)
- l'association commerçante des Grands Planchants
- l'association Commerce Grand Pontarlier



**A noter : la carte fidélité « Altitude »,**



développée par CPC, elle permet de cumuler des points grâce aux achats effectués chez les commerçants partenaires, qui sont ensuite dépensés sous forme d'avoirs. La carte Altitude s'inscrit parmi les premiers réseaux de fidélité de France.



# Patrimoine et culture

Pontarlier jouit d'une offre culturelle riche et variée. Au fil des ans, cinéma, théâtre, musique, peinture... se sont développés grâce, notamment, à de réels passionnés. De nombreux monuments historiques constituent le patrimoine pontissalien, et offrent à tous une architecture diversifiée. Des amoureux de l'art, enthousiastes et déterminés, assurent à la ville un rayonnement régional, voire national et international, à travers de grands rendez-vous. ●●●

## Patrimoine et culture

De nombreuses invasions résultant de sa situation frontalière et de fréquents incendies ont entraîné d'importantes modifications du patrimoine architectural de Pontarlier. Il subsiste pourtant aujourd'hui des éléments intéressants des fortifications et des bâtiments civils et religieux qui faisaient sa richesse.

Parmi les édifices religieux, l'église Saint-Bénigne dresse encore ses formes puissantes au cœur de la ville, tandis que la chapelle des Annonciades et son portail témoignent des timides avancées du baroque dans le Haut-Doubs.

Les casernes Marguet datant du XVIII<sup>e</sup> siècle rappellent que Pontarlier fut une ville de garnison. En fait, hormis quelques éléments épars des XVII<sup>e</sup> et XVIII<sup>e</sup> siècles, voire du XV<sup>e</sup> au Musée, Pontarlier est davantage une ville du XIX<sup>e</sup> siècle.

Ville capitale de l'absinthe pendant plus d'un siècle, Pontarlier est aussi une ville du vitrail : ceux d'Alfred Manessier transpercent de lumière les vieilles pierres de l'église Saint-Bénigne, ceux de Claude Laurent François, en l'église Saint-Pierre, relient les mondes extérieur et intérieur tandis que ceux du Musée nous font glisser dans un univers floral.

Si les vestiges architecturaux sont dispersés, c'est au musée que l'on peut voir les témoignages les plus anciens de l'histoire pontissalienne. On y découvre de multiples collections : archéologiques, protohistoriques et mérovingiennes qui comptent parmi les plus riches d'Europe. De même, le musée dispose d'une importante collection dédiée à l'absinthe et son histoire locale.

Le cinéma est l'un des fers de lance de l'offre culturelle à Pontarlier. Il s'y est d'ailleurs installé très tôt, puisque l'on recense des demandes de location de salles pour des projections dès 1896, soit un an seulement après la grande première des frères Lumière. La ville possède l'un des plus



© Chantal MAILLY





anciens et des plus actifs ciné-clubs de France : le ciné-club Jacques Becker, créé en 1961.

Le théâtre et la musique ont eux aussi une place importante sur l'éventail culturel pontissalien. Forte de ses nombreuses associations culturelles actives, Pontarlier propose de grands événements de qualité afin d'enrichir son offre théâtrale (les scènes du Haut-Doubs, le festival Paroles en marge, les « nuits de Joux »... Le théâtre Bernard Blier, du nom du comédien du film « le septième juré » (tourné à Pontarlier), est un lieu où les pièces théâtrales partagent l'affiche avec des concerts. L'espace René Pourny accueille des groupes internationaux et des artistes de renom.

La ville de Pontarlier sait aussi faire parler d'elle grâce à la musique et à ses orchestres symphonique, harmonique, et philharmonique, dont le niveau est reconnu nationalement.

Avec ses nombreuses associations, la vie culturelle à Pontarlier, c'est aussi des concerts, des spectacles, des conférences, des expositions... qui permettent de faire de la ville un lieu où les arts s'épanouissent.

## Le château de Joux

Mentionné dès le XI<sup>e</sup> siècle, le château de Joux a été reconstruit en pierre au XII<sup>e</sup> siècle par la famille des sires de Joux. En 1690, Vauban l'a agrandi et en améliore les défenses. Château médiéval, poste de garde de la cluse de Pontarlier, forteresse puis prison d'Etat, il est célèbre pour avoir enfermé dans ses murs Toussaint Louverture, Mirabeau, le poète allemand Heinrich von Kleist... Un musée d'armes est situé à l'étage du donjon médiéval. Les armes présentées vont du début du XVIII<sup>e</sup> au début du XX<sup>e</sup> siècle, avec près de 600 pièces (casques, baïonnettes, sabres, cuirasses) dont certaines pièces très rares comme un fusil de 1717. A voir aussi, un puits de 120 mètres de profondeur, un des plus imposants d'Europe.

Le décor du château de Joux fait le bonheur des troupes théâtrales : l'édifice médiéval accueille chaque année dans la cour d'honneur plusieurs événements culturels incontournables tels que le Festival Médiéval ou le Festival des Nuits de Joux.

Pièces de théâtre, chansons, airs d'opéra... résonnent ainsi en plein air tous les étés, et embellissent les pierres du fort de Joux, qui ont fait jadis l'histoire de la ville.



zoom

## Circuits touristiques au centre-ville

**Partez à la découverte du centre-ville pontissalien en toute autonomie !**

À thématiques historique, religieuse ou encore pour le public plus jeune, les circuits évoquent les caractéristiques architecturales des bâtiments, leurs histoires et anecdotes oubliées, les personnalités qui y vivaient... Une vingtaine de sites et bâtiments publics et privés sont ainsi mis en valeur par la signalétique régionale du patrimoine (Région Franche-Comté) : la porte Saint-Pierre, le Musée, les anciens bâtiments conventuels, la mosquée Philippe Grenier... Pour vous guider également : des plaques murales, mais aussi des panneaux d'information sur les ponts, une table d'orientation à la Chapelle de l'Espérance, des clous en bronze fixés au sol et la mascotte Pont le lynx... Et pour suivre les parcours, un audioguide et une carte touristique propre à chaque circuit vous seront remis gratuitement à l'Office de Tourisme, l'Hôtel de Ville ou au Musée Municipal.

Rendez-vous sur :

**[www.ville-pontarlier.fr](http://www.ville-pontarlier.fr)**

pour une visite virtuelle et sur :

**[www.mobipont.fr](http://www.mobipont.fr)**

pour parcourir les circuits via votre mobile.

# Nature, sports et loisirs

L'environnement naturel est l'une des plus grandes richesses de Pontarlier. A 837 mètres d'altitude (en moyenne), la commune occupe la région montagneuse du département le plus vert de France, déclinant les sports et les loisirs sur tous les tons et en toutes les saisons. ●●●

L'hiver a longtemps alimenté la « froide » réputation du Haut-Doubs, dont la rudesse du climat n'a d'égal que l'accueil chaleureux des Pontissaliens. Aujourd'hui, loin de rappeler celles d'autrefois, les températures et les chutes de neige offrent à la région la chance de posséder le plus grand domaine de ski nordique de France. En effet, la présence de la neige à Pontarlier a permis le développement de grosses structures sportives, qui ont façonné des athlètes de niveau olympique et mondial, notamment Vincent Defrasne, Florence Baverel-Robert, Féréol Canard...

A Pontarlier, l'engouement pour le sport est très fort. Parmi ses licenciés en club, nombre de Pontissaliens ont déjà occupé de nombreux podiums en championnat de France, coupe d'Europe et coupe du Monde. Les équipes de rugby et de handball s'affichent elles aussi sur la scène nationale. Le nombre de ses équipements suffit à illustrer l'activité sportive de la commune : 6 gymnases, 8 terrains de sport, 1 piscine, 10 courts de tennis, un centre de sports d'opposition, une salle de gymnastique, tennis de table, escrime et tir, pistes de ski nordique, piste d'athlétisme, mur d'escalade, karting, bicross, ski à roulettes... De plus, le complexe du Gounefay au Larmont, fleuron du tourisme local renforce l'attractivité du territoire en répondant aux aspirations de notre population et des touristes.



Ski de fond et ski de descente ont chacun leur site naturel à Pontarlier. Proche du centre-ville, la Malmaison met à disposition des fondeurs ses pistes classiques, de compétition et même une piste éclairée ainsi qu'un jardin d'enfants. Quant au domaine du Larmont, connecté au réseau suisse et la GTJ, ce dernier offre de belles balades avec vue sur les Alpes (location de matériel téléskis, pistes de luge, raquettes, restaurant...).

L'été, la neige fait place au « tourisme vert » dans le Haut-Doubs. Le relief propose alors ses sentiers, ses forêts, et ses circuits balisés aux amateurs de marche et de vélo, promeneurs ou sportifs confirmés (11 circuits pédestres de 5 à 10 km en boucle).

Les sports de montagne font également partie de la large palette d'activités qu'offre la région et permettent de découvrir le paysage sous son plus bel angle.

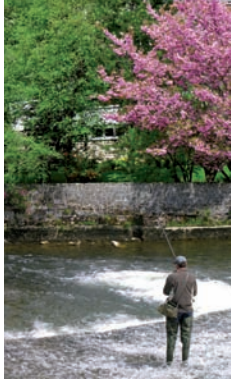




© Fabrice PARRIAUX



© François ROSET



© Claude LOUVRIER



© Claude LOUVRIER

Le Doubs, fait lui aussi le bonheur des pêcheurs, mais aussi celui de tous ceux qui pratiquent le canoë.

Balades, loisirs et animations. La saison estivale à Pontarlier est riche. La chapelle des Annonciades accueille le Salon des Annonciades, l'un des plus grands rendez-vous de l'art franc-comtois. Ses rues et son parc s'animent mi-août au rythme d'une fête de l'artisanat (Artisans au Grand Cours), d'une fête de l'Art (la Ville aux Artistes)... pendant que ses murs abritent concerts et spectacles.

Mais Pontarlier se distingue aussi par ses magnifiques sites pittoresques (Grand Cours, Théâtre Forestier, Larmont...), ses curiosités, souvent objets de légendes, à la rencontre desquelles il vous faut aller, peut-être parce que le Haut-Doubs ne se lit pas seulement mais se découvre.



© Ananda MOUJHET

## Le lac Saint Point

**Traversé par le Doubs, le lac de Saint Point ne formait autrefois qu'une seule étendue d'eau avec le lac de Remoray. Situé à environ 900 mètres d'altitude, sa longueur est de 7,2 km, sa largeur atteint 950 m et sa profondeur maximale avoisine les quarante mètres. Le lac Saint Point est le troisième lac naturel de France par sa superficie (398 hectares).**

En été, le lac est un site idéal pour la baignade et la pêche. En hiver, il peut geler totalement et devenir ainsi une belle patinoire naturelle.

Le Lac Saint Point est également connu sous le nom de lac de Malbuisson, d'après le nom d'un village dominant le lac et réputé en tant que station estivale.

Un sentier pédestre permet de faire le tour du lac.

Chaque année au mois de juin, la journée « sans voiture » autour du lac est le rendez-vous incontournable des marcheurs, cyclistes et des amoureux du roller, qui peuvent apprécier la beauté du paysage en toute quiétude.

## un domaine skiable proche de Pontarlier

une MULTITUDE de LIEUX et d'ACTIVITES.

Le Larmont, La Malmaison, Le Laveron, Les Verrières de Joux

NOUVEAUTÉ 2012  
"complexe touristique du Gounefay"



© Mason Communication

Zoom

## Le Gounefay

**Le complexe touristique du Gounefay représente un atout pour notre territoire. Le Gounefay devient la porte d'entrée du Haut-Doubs forestier touristique.**

Facile d'accès, avec des parkings aménagés, le site est à portée de main des habitants de la Communauté de Communes du Larmont, de ceux du département et des touristes qui trouveront sur le site du Larmont matière à satisfaire leurs loisirs dans des conditions optimales : paysages majestueux, animations et sensations, proximité de la ville, repos et détente, sports pour tous !

Il est accessible de plain-pied à ses deux niveaux et comprend :

- un restaurant confortable et convivial, avec terrasse panoramique orientée plein sud, salle de séminaires
  - des équipements publics attendus : deux salles hors sacs pour l'accueil de groupes et de scolaires, un bureau d'accueil pour l'information et la vente de redevance, un lieu dédié à la location, un poste de secours, un local de fartage et petites réparations.
- En été, les VTT ne seront pas oubliés : un poste de lavage sera aménagé. La station s'ouvre directement face au Grand Taureau (altitude), sur les champs de neige en hiver ou les pâturages en été.



# La Franche-Comté, au pays des merveilles...

**P**énétrer en Franche-Comté, c'est aller à la rencontre d'une région dont la richesse et la diversité se découvrent d'abord en parcourant les routes touristiques qu'elle offre à ses visiteurs : route des Montagnes du Jura, route des Sapins mais aussi routes du Comté et des Vins du Jura.

Les amateurs d'art et d'histoire visiteront Besançon et sa citadelle, Ornans et son musée Courbet, Dole, ville natale de Pasteur, Montbéliard et son château, Belfort et son célèbre lion de Bartholdi...

Les magnifiques forêts de Joux, Saint-Antoine et Chaux, les sources de la Loue, du Lison, les cascades du Hérisson, le Saut du Doubs, les lacs naturels de Saint-Point, Remoray et Chalain, les « mille étangs » de Haute-Saône sont l'occasion d'innombrables excursions au sein de ce décor unique qui sait à la fois séduire et surprendre. Vous découvrirez aussi le « chapeau de gendarme » à Septmoncel, les reculées jurassiennes de Baume-les-Messieurs, la Cluse de Joux ou le cirque de Consolation...

A ce patrimoine naturel s'ajoute un patrimoine architectural remarquable qu'illustrent la Saline royale d'Arc et Senans, les citadelles de Besançon et de Belfort ou encore la Chapelle de Ronchamp édifée par Le Corbusier.

La Franche-Comté, enfin, sait aussi se faire apprécier pour sa gastronomie : les vins du Jura et de Franche-Comté, le Kirsch AOC de Fougerolles, les fromages (Comté, Morbier, Cancoillotte...) et les produits de montagne (salaisons fumées, saucisses de Morteau et de Montbéliard...) sauront aussi séduire les gourmets.

## Comité Régional du Tourisme de Franche-Comté

La City

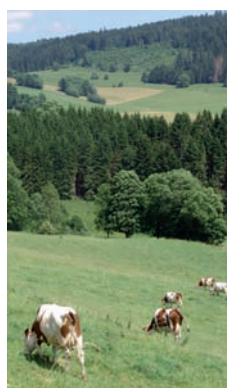
4 rue Plançon - 25044 BESANCON CEDEX

Tél. : 03.81.25.08.08

[www.franche-comte.org](http://www.franche-comte.org)



© Guillaume PERRIER - Route de l'Absinthe



© Alex FUGILLIER



© Ville de Pontarlier

© Ville de Pontarlier



# Pontarlier, c'est en Franche-Comté, au cœur du Haut-Doubs...

## Venir à Pontarlier :

### Par la route :

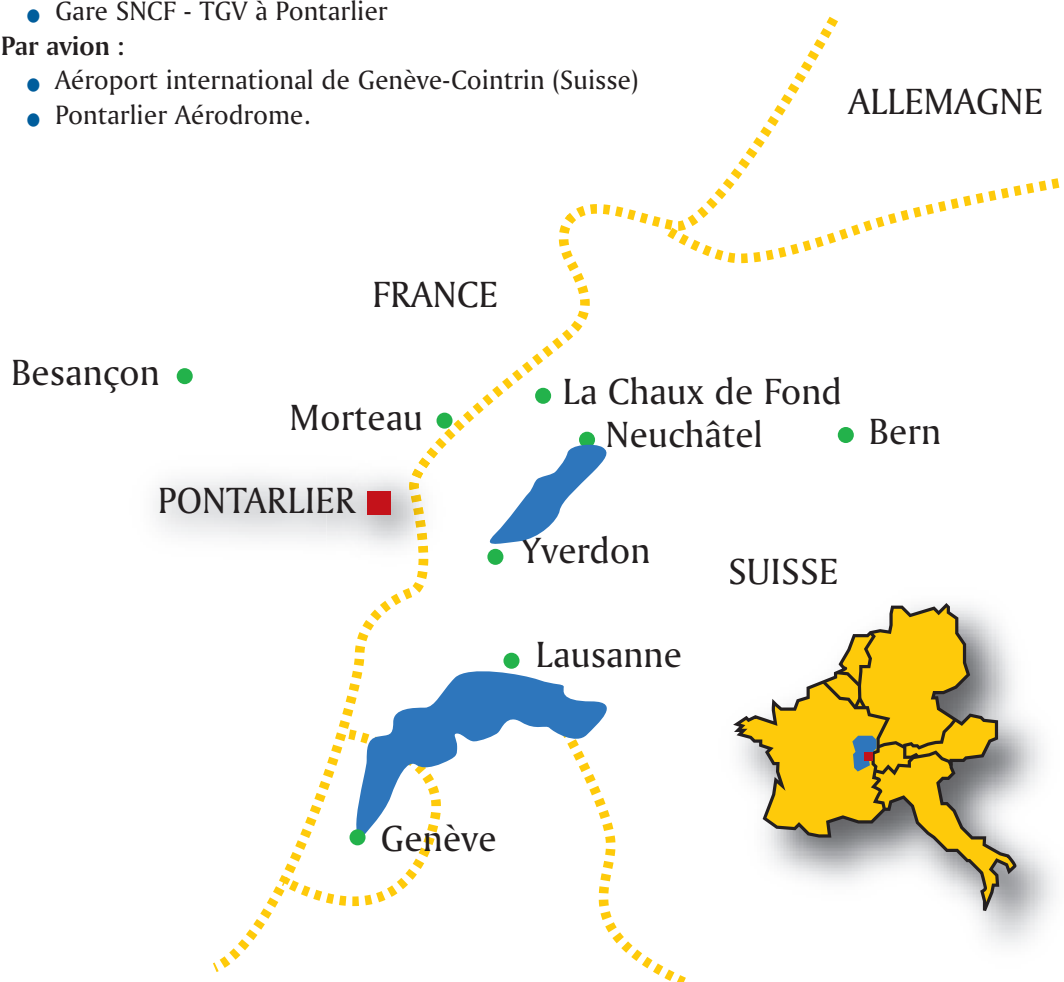
- RN 57 (Saint-Dizier - Lausanne)
- RN 72 (Dijon - Neuchâtel)

### Par le train :

- Gare SNCF - TGV à Pontarlier

### Par avion :

- Aéroport international de Genève-Cointrin (Suisse)
- Pontarlier Aérodrome.







# contacts utiles

**Hôtel de Ville**  
56, rue de la République  
PONTARLIER  
03 81 38 84 97  
B.P. 259  
25304 Pontarlier Cedex  
mairie.pontarlier@ville-pontarlier.com  
www.ville-pontarlier.fr  
et  
www.mobipont.fr

**Office de tourisme**  
14, bis rue de la Gare  
PONTARLIER  
03 81 46 48 33  
info@pontarlier.org  
www.pontarlier.org

crédits photos couverture : © Yves BLACHELIER - Jacques HENRY - Amélie OSMIA - Philippe OHRÉ - Fabrice PARRAUD - Jocelyne MIN - Ville de Pontarlier - Réalisation : Ville de Pontarlier / Service Communication  
conception graphique : Carine et al | 03 81 46 48 33 - Impression : Simon

